

企画・発行／東日本高速道路(株) 関東支社 横浜工事事務所  
電話／045-352-3771(代) 平成24年11月発行  
©東日本高速道路(株) 関東支社 横浜工事事務所 2012

## ドラぷら

高速料金・ルート検索や渋滞予報カレンダーなど、  
全国の高速道路の便利な情報が満載です。  
お手持ちの携帯電話でQRコードを読み取るか、  
下記のホームページにアクセスしてください。



ドラぷら[モバイル版]

<http://m.driveplaza.com/>

## E-NEXCOとは?

東日本高速道路株式会社の英語表記「East Nippon Expressway Company Limited」の頭文字から  
生まれたブランドネームです。また、同時に私たちの姿勢や熱意を示した「みち」の先へを示す  
「Next(次なる)」と、「Co(「共に」を意味する接頭語)」の2つの言葉を含んでいます。

<http://www.e-nexco.co.jp>



歌川広重「東海道五拾三次之内 保土ヶ谷 新町橋」©東京伝統木版画工芸協同組合

### [プレゼントクイズ]

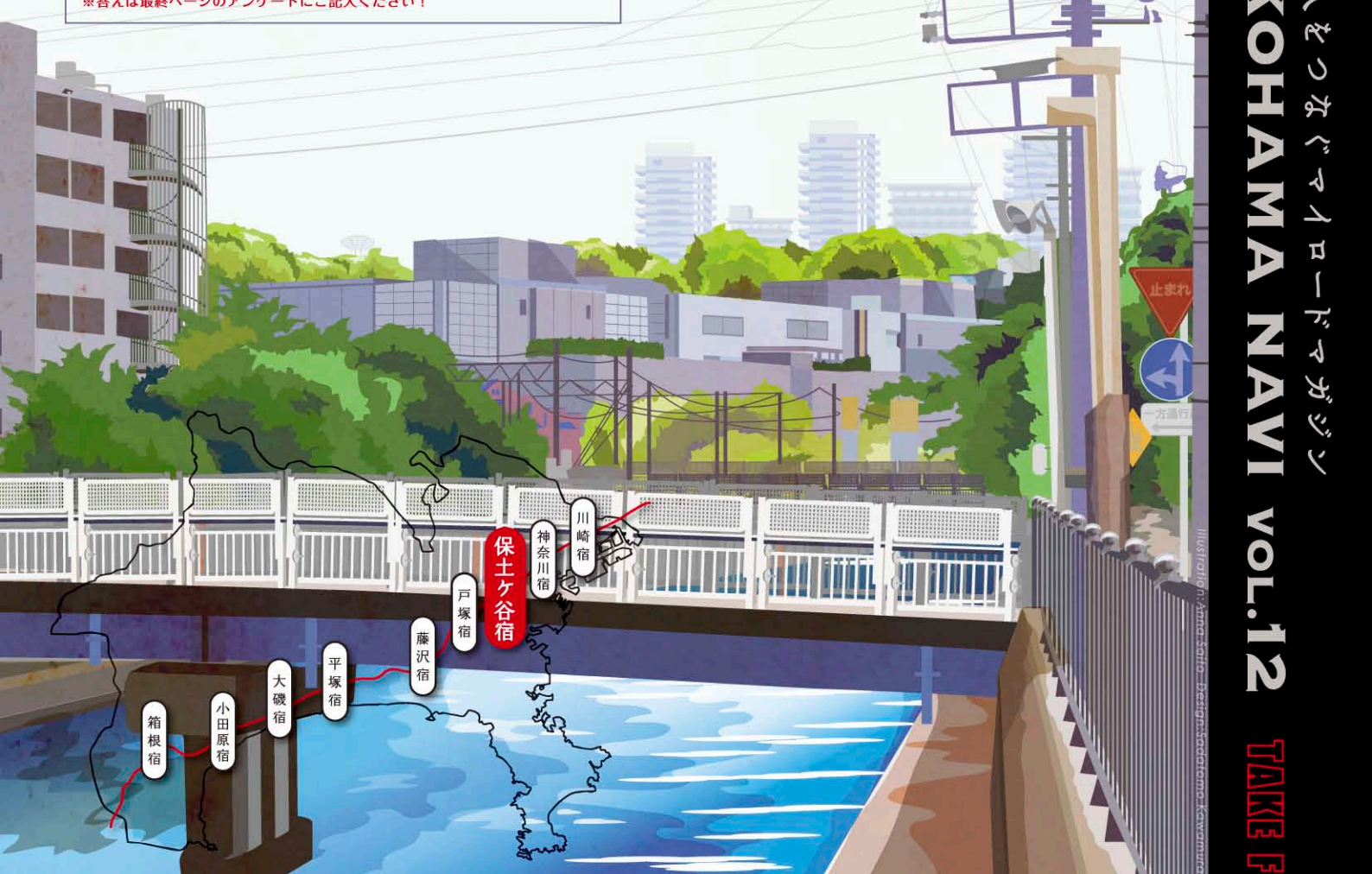
東海道五十三次の保土ヶ谷宿は、起点の日本橋から何kmの地点にありますか?

①15km ②32km ③50km

※答えは最終ページのアンケートにご記入ください!

【ハイウェイNOW】  
スピーディー配送 パワーアップ!

【過去と未来をつなぐ道】  
保土ヶ谷 — 権太坂を控えた宿場町—

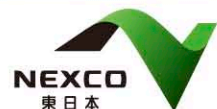


【表紙】現在の保土ヶ谷「帷子橋(かたびらばし)」

浮世絵で描かれた新町橋(しんまちばし)は、当時から帷子橋とも呼ばれていました。  
河川改修で帷子川の流れが変わったため、帷子橋は移設されました。

<http://www.yokokan-minami.com>

あなたに、バスト・ウェイ。



E-NEXCO  
Eコト人をつなぐバイノーラマガジン  
YOKOHAMA NAVI VOL.12  
TAKE FREE



## ■圏央道 (首都圏中央連絡自動車道)

圏央道は都心からの放射状道路を結び環状道路です。首都圏の主要な道路と連携して、渋滞の緩和や環境改善、沿線都市間の連携強化など、多くの役割を担います。



## 神奈川県

### 秋の行楽 天然温泉ガイド

神奈川県のオススメ温泉施設をご紹介!!

- 1 佐野天然温泉 湯処のぼり雲**  
 保温・保湿効果が特徴の美人泉  
 住所: 横浜市中区佐野4-5 ☎ 046-851-2617  
 営業: 9:00~24:00 (最終受付 23:00)  
 休: 月1回不定期 P 100台 (無料)  
 距離: 横浜横須賀道路 衣笠ICより約3km
- 2 天然温泉 極楽湯 横浜芹が谷店**  
 10数種類の浴槽でリフレッシュ  
 住所: 横浜市港南区芹が谷5-54-8 ☎ 045-820-4126  
 営業: 9:00~翌2:00 (最終受付 翌1:30)  
 休: 不定期 (メンテナンスにより) P 200台 (無料)  
 距離: 横浜横須賀道路 別所ICより約2km
- 3 天然温泉 満天の湯**  
 ゆったりとした天然石の岩風呂でほっこり  
 住所: 横浜市保土ヶ谷区上里川3-1-1 ☎ 045-370-4126  
 営業: 10:00~翌1:00 (最終受付 24:00)  
 休: 毎月第3火曜日 P 211台 (無料)  
 距離: 第三京浜 保土ヶ谷ICより約3km
- 4 横浜温泉 チャレンジャー**  
 神奈川県温泉地学研究所認定の「療養泉」  
 住所: 横浜市旭区上川井町2287 ☎ 045-922-5590  
 営業: 7:00~22:00 (最終受付 21:00)  
 休: 年中無休 ※毎月第3火曜日は14:30より  
 P 30台 (無料) ☎ 東名高速 横浜町田ICより約3km
- 5 ここち湯 相模原店**  
 開放感満点の露天湯等を、ゆったり満喫  
 住所: 相模原市南区大野台3-20-19 ☎ 042-730-2680  
 営業: 9:00~24:00 (最終受付 23:00)  
 休: 年中無休 P 180台 (無料)  
 距離: 東名高速道路 横浜町田ICより約11km
- 6 野天湯元 湯快爽快・ざま**  
 座間市で初めて湧き出した黒湯を気軽に堪能  
 住所: 座間市広野台1-48-25 ☎ 046-254-1126  
 営業: 10:00~翌3:00 (最終受付 翌2:30)  
 休: 年中無休 P 121台 (無料)  
 距離: 東名高速道路 横浜町田ICより約6km
- 7 七沢温泉 旅館 盛楽苑**  
 旅館自慢の自家源泉が日帰りでも楽しめる  
 住所: 厚木市七沢1811 ☎ 046-248-0101  
 営業: 11:00~18:00 (最終受付 17:00 利用90分)  
 休: 不定期 P 20台 (無料)  
 距離: 東名高速道路 厚木ICより約8km
- 8 日帰り天然温泉 電泉寺の湯 湘南茅ヶ崎店**  
 自然ゆたかなロケーションで非日常を体験  
 住所: 茅ヶ崎市中島1339-1 ☎ 0467-57-2641  
 営業: 6:00~翌3:00 (最終受付 翌2:30)  
 休: 年中無休 P 320台 (無料)  
 距離: 新湘南バイパス 茅ヶ崎西ICより約600m



凡例

—	NEXCO東日本の担当路線
—	NEXCO中日本の担当路線
—	NEXCO東日本の横浜工事事務所の担当路線
—	圏央道(さがみ縦貫道路)供用区間
—	NEXCO中日本事業中
—	国土交通省の担当路線
—	その他の有料道路
—	国道
—	県道・都道

### 今号のナビスポット!

- A 保土ヶ谷宿
- B 雪印メグミルク 新海老名工場
- C 驛の食卓

**本誌発行の目的**  
 本誌は、NEXCO東日本 横浜工事事務所が発行する広報誌です。本誌を通じて、道づくりや環境について、皆さまと共に考えていきたいと思っています。

住所 ☎ 電話 営業時間 休 定休日 P 駐車台数 最寄り高速道路からの距離

# 過去と未来をつなぐ道

## 一道に人あり、歴史あり

### 第三回 保土ヶ谷宿

江戸からの最初の難所  
権太坂を控えた宿場町

東海道の日本橋を出発して約32kmに位置するのが、保土ヶ谷宿。成人男子が一日に十里（40km）歩いた江戸の昔、難所・権太坂を控えて休息する旅人が多かったと言われます。その旧東海道地域の旅籠などの流れを汲む10の店舗で構成される「まちかど博物館」を訪れ、かつての宿場の様子を探りました。

「歴史を活かしたまちづくり」をテーマにして、保土ヶ谷宿と地元ボランティアの方々によって進められている「まちかど博物館」。参勤交代で大名たちが宿泊する「本陣」が、江戸を出て最初に置かれた保土ヶ谷宿について、楽しく知ることができます。

「当時は伝馬朱印状」という文書が幕府から発給されて、初めて宿場として認められました。本陣に指定されるのは、地元の裕福な名士ですが、大名諸侯を迎える負担も大きく、保土ヶ谷宿の本陣も一時期経済的危機に

直面しました。紀伊国屋文左衛門の次男を養子にして乗り切ったという経緯があります」

そう話してくれたのは、保土ヶ谷で四代続く老舗の蕎麦店、桑名屋の近藤博昭さん。お店は保土ヶ谷の“まちかど博物館”の一つで、二階を保土ヶ谷宿場資料館として開放し、ご自身が館長を務めています。

「権太坂の先にある境木地蔵。ここは武蔵の国と相模の国の国境だったので境木と呼ばれました。また、境木の東、横浜横須賀道路の狩場インターがある狩場は、国境の見回りのため、「鷹



▲歌川広重「東海道五拾三次之内 保土ヶ谷新町橋」。下を流れるのが帷子川で、新町橋は帷子橋とも呼ばれていた。



▲浮世絵で描かれた新町橋（帷子橋）は、河川改修で帷子川の流れが変わり他に移設された。元の帷子橋跡のモニュメントが、相鉄線の天王町駅にある。



▲近藤博昭さん。まちかど博物館の仕掛け人でもある。

▲江戸時代の船宿と同じ造りの桑名屋。

狩り」と称して、幕府の重臣が度々、この地を訪れたことから名づけられた地名です。

まちかど博物館では、寛政年間（1789～1801）の東海道分間延絵図にもとづいて、保土ヶ谷の小学生たちが共同制作した地図が展示されています。小学生たちが地元の歴史に興味をもつことはいいことですね。

また、鎌倉街道は三つあり、京都方面の藤沢から入る上の道、戸塚が中の道、保土ヶ谷から入るのが下の道といました。保土ヶ谷は江戸に一番近く、黒船が浦賀に来た時には、坂本龍馬、高杉晋作、近藤勇らはこの道を通って黒船を見に行きました。境木小学校の近くにある萩原代官道場跡には、今でも高杉晋作と近藤勇の直筆の署名が残っています」



▲上の道は現在の藤沢橋、中の道は原宿、下の道は保土ヶ谷橋から鎌倉に向かってと言われている。

幕末のヒーローたちと同じ道を、いま歩いていると思うと、少しワクワクしますね。

「江戸時代の旅籠当時のものと思われる道具が、今も店内にあります」と話してくれたのは、旅籠から続く「糸びすや」で現在は酒屋の軽部商店を営む軽部米重さん。店内には歴史を感じさせる道具が並び、往時に思いを馳せることができます。

権太坂にも、様々な逸話が伝



▲古い道具がならぶ、糸びすや軽部商店。

わっています。もともと一番坂と呼ばれていましたが、あるご老人が旅人に「この坂は何と言いますか?」と問われ、自分の名前を聞かれたと思い、「権太!」と答えた地名の由来。また、難所ゆえに権太坂で死んだ旅人を投げ込んだ塚が、投込塚という物騒な地名で残っています。

歴史を保存し、次世代に繋ぐ試みをしている保土ヶ谷宿では、地元を愛する人の温かさにも触れることができます。



▲権太坂にまつわる秘話を語ってくださる軽部さんご夫妻。

**桑名屋 保土ヶ谷宿場資料館**

- 横浜市保土ヶ谷区岩井町21
- TEL045-331-0233
- 休館日：木曜 開館時間10時～17時

### 歴史の道 鎌倉七口

源頼朝によって開かれ、閉鎖的な地形のため、天然の要害とされる鎌倉。海以外の三つの方向をおさえる鎌倉七口について、道路文化研究所理事長の武部健一さんが考古学者の馬淵和雄さんにお話を伺いました。

鎌倉に源氏が入ったのは、古く11世紀前半に房総半島で平 忠常の乱が起きたとき、河内源氏の源頼信・頼義親子が平定したのが始まりです。頼朝の5代前のことです。

鎌倉は、南は海に面し、東・北・西

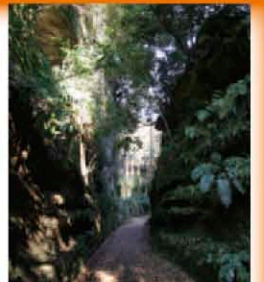


馬淵和雄先生

鎌倉の歴史に精通した考古学者。専門は中世。鎌倉を中心にして、幅広く活動している。

の三方は山に囲まれているので、進入口はいわゆる「鎌倉七口」と呼ばれる切通しにほぼ限られます。

忠常の乱のときに開かれたのが東京湾側の朝夷奈切通しで、西の藤沢方面に向けては化粧坂切通しが開かれます。七口がそろったのは鎌倉時代中期のことです。また古代には、鎌倉から逗子・葉山を通過して横須賀の走水で房総半島に渡る初期東海道も海岸近くに通っていました。頼朝は、こうした古くからの道路を軸に、新しい都市計画をたてたのです。



朝夷奈(写真)のほか、化粧坂、大仏、名越の各切通しは、かつての竹まいを残し、鎌倉散策のお薦めスポット。亀ヶ谷坂、巨福呂坂、極楽寺坂の各切通しを加えて、鎌倉七口と総称されます。

次回予告  
戸塚宿と鉢の木伝説

# 新年の風物詩 箱根駅伝コースの秘密

いつも自動車などで行き来している生活道路。その道路を舞台にして、若きランナーたちがデッドヒートを演じる東京箱根間往復大学駅伝競走、「箱根駅伝」。そのコースには、意外な歴史や興味深い事実が詰まっています。

2013年1月2日、3日。第89回を迎える箱根駅伝のコースは、往路1区の途中から、神奈川県内に入り、往路ゴールの芦ノ湖を折り返し、復路の最後の最後まで手に汗握る展開となります。テレビや沿道で熱く応援するコースに関するトピックスについて、大会を主催する関東学生陸上競技連盟総務委員長の日隈広至さんにお話を伺いました。

**箱根駅伝が誕生した経緯を教えてください。**

箱根駅伝が誕生したのは、1920(大正9)年、今から91年前です。マラソンの父として知



▲関東学生陸上競技連盟 総務委員長 日隈広至さん。「生活道路をこの伝統のレースのために使わせていただき、いつも感謝しています」と語る。

られる金栗四三<sup>かなぐりしぞう</sup>さんがストックホルム五輪での陸上競技陣の敗北を踏まえて、「強い選手育成には、集団で競わせるのが良い」と考え、2月14日に第1回が開催されました。当時は何と「アメリカ大陸横断駅伝」という壮大な計画が考えられていて、その予選会と位置付けていました。結局アメリカ大陸横断駅伝は実現せず、箱根駅伝だけが実施され今日まで続いています。**なぜ東京-箱根間を走ることになったのですか?**

当初は、東京-水戸間、東京-日光間という構想もありましたが、箱根コースが選ばれる決め手になったのは、アメリカ横断を想定し、ロッキー山脈のような山岳コースが必要と考えられたことです。また、水戸や日光への道より、東海道のほうが整備されていたため、選手の移動に適していたこともあります。

**コースに変遷はありましたか?**

実は第1回大会は有楽町の報知新聞社前(現ビックカメラ)



▲2012年に行われた第88回大会の公式プログラムの表紙。

がスタート地点で、ゴールは箱根関所跡でした。第5回大会が、関東大震災の影響で旧東海道にコースが変わるなど、社会情勢・道路事情・地元の要望などによる細かな変遷はありました。大手町の読売新聞社前スタートになったのは、1972年(昭和47年)の第48回大会からです。**中継所の位置はどのように決められたのですか?**

ハーフマラソンの20kmを基準にコースを振り分けていくと、概ね現在の中継所のある場所になりました。走る区間によって、高低差、カーブの多さ、距離などの条件は様々ですが、例えば、6区の山下りの太平台<sup>おひらだい</sup>のヘアピンカーブを、スピードを緩めることなく全力で駆け抜ける選手にはいつも感動します。箱根駅伝は、これから世界へ羽ばたくランナーたちのキッカケの舞台であり続けてほしいです。

## 箱根駅伝・豆知識

- 5、6区のガードレールは、選手がぶつかってもダメージが少ないよう間伐材が使われている。
- 沿道の応援手旗もボール部分を紙にするなど、選手への配慮が行き届いている。
- コース標高差が一番あるのは5区。標高約10mから874mまで、約864mの差がある。
- 戦時中の1943(昭和18)年の第22回大会は、靖国神社-箱根神社間で行われた。
- 戦時中は東海道が利用できず、記録には残らない東京-水戸間の駅伝も開催された。
- コースの距離は5年に一度、公認検定員が自転車で行き、測っている。

## 10区(23.1km)

鶴見中継所→(六郷橋)→(京急空港線蒲田踏切)→(新八ツ山橋)→(品川駅前)→(田町)→(都道409号)→(国道1号)→(日本橋)→東京・大手町 読売新聞東京本社新社屋(建設中)前(復路ゴール)



## 9区(23.2km)

戸塚中継所→(権太坂)→(横浜駅前)→(保土ヶ谷)→(鶴見中継所)

## 8区(21.5km)

平塚中継所→(湘南大橋)→(茅ヶ崎)→(浜須賀交差点)→(湘南新道)→(藤沢)→(国道1号)→(戸塚中継所)

## 1区(21.4km)

東京・大手町 読売新聞東京本社新社屋(建設中)前(往路スタート)→(東京都道409号日比谷芝浦線)→(国道15号)→(田町)→(品川駅前)→(新八ツ山橋)→(京急空港線蒲田踏切)→(六郷橋)→(鶴見中継所)

## 2区(23.2km)

鶴見中継所→(横浜駅前)→(国道1号)→(権太坂)→(戸塚中継所)

## 3区(21.5km)

戸塚中継所→(湘南新道)→(藤沢)→(国道134号)→(茅ヶ崎)→(湘南大橋)→(平塚中継所)

## 4区(18.5km)

平塚中継所→(国道1号)→(大磯)→(二宮)→(酒匂橋)→(小田原市民会館前)→(小田原中継所)

## コース概要図

箱根駅伝は、東京・読売新聞東京本社新社屋(建設中)前~箱根・芦ノ湖間を往路5区間(108.0km)、復路5区間(109.9km)の合計10区間(217.9km)で競う、学生長距離界最大級の駅伝競走。関東学連加盟大学のうち、前回大会でシード権を獲得した10校と、予選会を通過した9校に関東学連選抜を加えた合計20チームが出場できる。

## 6区(20.8km)

箱根・芦ノ湖(復路スタート)→(国道1号)→(芦の瀧)→(小涌園ユニオン前)→(箱根登山鉄道大平台駅前)→(大平台ヘアピンカーブ)→(函室河門)→(箱根湯本駅前)→(小田原中継所)

## 7区(21.3km)

小田原中継所→(小田原市民会館前)→(二宮)→(大磯)→(国道134号)→(平塚中継所)



## 5区(23.4km)

小田原中継所→(箱根登山鉄道箱根湯本駅前)→(函室河門)→(大平台ヘアピンカーブ)→(宮ノ下富士屋ホテル前)→(小涌園ユニオン前)→(恵明学園前)→(芦の瀧)→(国道1号最高点)→(元箱根)→(箱根・芦ノ湖(往路ゴール))

# 高速道路アクセスの好立地を活かし、 スピーディー配送 パワーアップ!

雪印メグミルク新海老名工場

おいさと健康に欠かせない乳製品や発酵乳を製造する雪印メグミルク。首都圏の2工場を新海老名工場に統合し、国内最大級の製造・物流拠点を建設中です。圏央道の海老名インターチェンジの目の前に位置し、圏央道で南北、東名高速で東西と、四方への交通網をフルに活用する新工場の概要と意気込みを伺いました。

## 生鮮品と同様な スピーディー配送を目指す

「未来はミルクの中にある。」これが当社のコーポレートスローガンです。ミルクを通じて、皆さまに健康な生活を送っていただくことが、我々の使命。乳製品は生鮮食料品と一緒に、より早く原材料を仕入れ、より早く新鮮な製品を消費者の皆さまにお届けすることが要求されます。したがって高速道路を利用したスピーディーな物流システムはとても重要です。新海老名工場建設の目的もこれらを実現するための一環です」

そう話すのは、雪印メグミルク株式会社・生産統括部副部長兼新海老名工場建設委員長の並木俊之さん。プロジェクトリーダーとして、新工場建設を力強く率いています。



▲雪印メグミルク株式会社 生産統括部 副部長 兼 新海老名工場建設委員長 並木俊之さん。

現在海老名工場では、牛乳などの乳製品やヨーグルトなどを製造していますが、完成後の新海老名工場は、日野(東京)、富里(千葉)工場の機能を合わせ、

首都圏西側をカバーする日本最大級の工場兼物流の拠点になります。

「平成22年度の海老名工場の生産量12万kℓに対して、新工場完成時には28万kℓと、現状の2倍以上の生産能力のある工場になります。現在配送トラックは1日に平均260台出入りしますが、完成後は330台と想定しています。生産量が2倍以上に増えても、トラックの数は1.3倍以下に抑え、CO<sub>2</sub>の削減



▲着々と建設が進む新海老名工場。平成26年3月末の完成・稼働を目指す。

## 乳製品は、こうして私たちの食卓へ



▲「メグミルク牛乳」「雪印コーヒー」などの乳飲料、「ナチュラル恵」「牧場の朝」などのヨーグルト、コーヒー用のミルクなどを製造。



▲製品を低温でストックし、タイムリーに地元販売店や、他の拠点に配送する。



▲物流ピークは朝4時～6時、昼の12時～18時。フォークリフトが俊敏に動き回る。



▲高速道路を使い、各販売店や集配センターに迅速に配送される。



▲大手の飲料メーカー向けの原料用殺菌乳などもここからタンクローリーで配送される。

にも取り組みます」

今後の高速道路へ期待することを伺ってみました。

「圏央道が完成すれば、高速道路の渋滞緩和など、更に物流の円滑化が進むでしょう。これは我々メーカーにとってはもちろん、消費者の皆さまに至るまで、すべての面でよい流れとなります。アクセスが良くなることで、多くの方々へ新工場を見学していただく日を楽しみにしております」

食卓に彩りを添える製品をつくり、スピーディーに配送する新工場の完成が待ち遠しいです。

※工場見学は、現在行われておりません。新工場完成後となります。



▶圏央道が完成すれば、県内はもとより、埼玉など北関東方面への配送もスムーズに行うことができる。

# 食べてみよう、作ってみよう。 ハマの食材尽くしの、サンマーメン。

発見!  
エコぐるめ

自分を作りたくなる  
旨さ!

地元でとれた野菜や魚、肉をいただく。すると、輸送や保存に使われるエネルギーは最小限に抑えられるばかりか、CO<sub>2</sub>の排出量も削減される。おいしい食事が同時に「エコ」にもつながる、「エコぐるめ」をご紹介します。

地産地消

～シャキシャキもやしの～<sup>うまや</sup> 驛の生碼麺

サラダ・ライス付 700円(ランチ・ディナー共)  
季節限定品。2012年は10月から販売中。

驛の食卓

横浜市中区住吉町6-68-1横浜関内地所ビル 1F・2F  
お問合せ：045-641-9901

## サンマーメン公開!

神奈川発祥の麺類として根強い人気を持つ、サンマーメン。地産地消の大切さが叫ばれている今、神奈川の食材にとことんこだわるサンマーメンをミナト横浜で発見しました。

「実はサンマーメンをつくる前から、神奈川県内数十軒の生産者さんとの関係づくりは始まっていた。生産者さんの思いをひとりでも多くの県民に伝えることが私たちの使命であり、誇りであると思います」

そう語るのは、サンマーメンを提供する「驛の食卓」代表の太田久士さん。

「食材のおいしさを引き出すために大事なのは作り手が直接、生産者に会いに行くことです。相手を知ること、その思いをお客さまへ必ず伝えようとするから。それができれば生産者へ思いを馳せながら作り手もお客さまも食事を楽しむことができるうえに、地元で誇りも持てるようになるのです」

お店の地産地消は、ひとつひとつは小さな実践ですが、お店だけではなく家庭にも広がれば、大きなチカラになるものです。

また、驛の食卓で製造する横浜ビールは、ビール醸造時に出るモルト粕を神奈川区の畜産農家へ送り、牛の餌にしてもらうそうです。

「それを食べて育った牛が、食材となって驛の食卓に戻り、サンマーメンのスープや料理になる。そんなリサイクル飼料を推進するエコフィード活動を展開しています。生産者さんと顔が見えるお付き合いがあったからこそ実現したのだと思います」

将来、社員が独立するなどして、同じ理念を持ったレストランが増えていけば、県内の生産者とのつながりも広がる。地産地消の浸透を目指す太田さんの展望は明るいです。

皆さまも地産地消の食材を使ったメニューにチャレンジしてみませんか。

## 地産地消レシピ

- 1 三浦・松輪の鮮魚のアラと横浜ビール牛の牛骨等、香味野菜でスープベースを作る。
- 2 1、横浜醤油、岩井のごま油、白胡椒で作ったスープに野菜を加え、片栗粉でとろみをつけてあんかけをつくり、別に炒めておいた豚の細切り肉とあわせる。
- 3 1、醤油ダレ(横浜醤油、砂糖、酒、生姜等で煮込んだチャーシューのタレ)でスープをつくり、茹で上がった麺を入れ、2をかけて出来上がり。

使われている食材は全て県内生産。しかも直取引のため、新鮮な食材が届けられます。例えば、「出汁に使われる三浦市の松輪、横浜新子安で水揚げされた魚介は、仲買さんに直接注文して今朝まで泳いでいたものを仕入れています」と太田さん。ちなみに、出汁にはこの新鮮魚介とエコフィードで育った横浜ビール牛の骨が使われていますが、

横浜ビールに使われる麦も瀬谷区の農家が生産者だということから驚きです。



## ★地産地消のおいしい食材たち★



1 本牧 満寿屋の麺 大正13年創業の老舗がつくる細縮れ麺を使用。



4 丹沢 田代もやし店のもやし 井戸水で育てられ、早朝3時に収穫。その日の昼に届けられる。

2 神奈川区 横浜醤油の醤油 大豆、小麦、食塩、アルコールのみの無添加こいくち醤油を使用。



3 神奈川区 岩井のごま油株式会社のごま油とラー油 安政4年創業。老舗の味がスープのアクセントに。



5 藤沢市 山澤農園の野菜 現在の14代目ご主人まで受け継がれた、たい肥で育ったおいしい野菜はあんかけの具に。



◀「驛の食卓」代表の太田久士さん。

# よこかんみなみ NEWS

横浜環状南線(よこかんみなみ)はエコロード!!

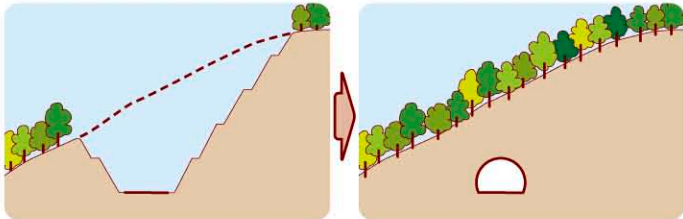
## エコロードとは?

環境への影響を緩和する

自然環境を創出・復元する

これら2通りの方法で自然にやさしい道づくりを行うことです

### 1 地形の変化を最小限に!



山を掘り下げて道路をつくるのをやめて、できるだけ自然を壊さないようにトンネル構造とすることで、環境への影響を緩和します。

### 2 樹林をできるだけ早く復元する!

道路をつくるのに山を掘り下げるなどにより、樹林を伐採した場合は、新しくできた斜面にできるだけ早く樹林を復元するため、「地域性苗木\*」を植えます。



樹林を復元した斜面 (釜利谷ジャンクション)

また「地域性苗木」は、よこかんみなみの事業用地内などで育てています。

※「地域性苗木」とは、地元の樹木の種や小さな苗を探って育てた苗木



### 3 掘った土や切った木も使う!

山を掘り取った時の表土は、植樹のために再利用します。また、工事で切った木は、破碎して細かいチップにし、再利用します。よこかんみなみでは、建設現場で発生したものをなるべく廃棄せず、材料として活用します。



### 4 池を移して生態系を守る

釜利谷ジャンクション予定地にある「ひょうたん池」は、建設でなくなります。そこで上流に代替池をつくって、神奈川県内では貴重な植物である「ヒメウキガヤ」を移植。順調に生育しており、周囲の動植物も安定して生きられる水辺環境を維持しています。



「新ひょうたん池」造成直後(平成11年3月)

「新ひょうたん池」13年後(平成24年8月)

### 5 貴重な植物を移植して守る

釜利谷地区の建設予定地では、環境省のレッドデータブック\*などに指定されている貴重な植物も多く生育しています。それらの植物を守るため、元の環境に似た場所に移植しています。

※絶滅の恐れのある野生生物の現状を記録した資料集



サイハイラン

カントウカンアオイ

### 6 新たな自然環境を創り出す

建設後の道路空間に新たな自然環境を創り出すのも「エコロード」の取り組みです。よこかんみなみでは、道路内の水路や調整池を利用して、水辺や草地、樹林など多様な環境をつくり、生きものが暮らせる「ビオトープ\*」となるように整備することを検討しています。

※「ビオトープ」とは、動植物が息できる環境条件を人工的に整備した空間

◎ほかにも様々な取り組みを行っています。興味のある方はよこかんみなみのホームページまで <http://www.yokokan-minami.com>

### ② 圏央道-横浜環状南線(よこかんみなみ)

圏央道(首都圏中央連絡自動車道)の一部で、横浜環状道路の南側区間でもある横浜環状南線は、横浜横須賀道路の釜利谷ジャンクションと国道1号を結び、延長約8.9kmの自動車専用道路です。全線の約7割がトンネルなどの地下構造となっています。



◎よこかんみなみの事業用地取得の進捗よく率は9月末で75%です。現在、本格的な工事を始めるための準備工事を進めています。

～北関東道・磐越道でつながるエリアをおトクにぐるっと楽しもう～

### 「北関・磐越ぐるっとパス」 好評発売中!!

**乗り放題!**

新潟 福島 茨城 群馬 栃木

碓氷峠 佐野プレミアム・アウトレット 筑波山

つながる5県  
ハイウェイドライブ

ETCドライブ割引  
**ドラ割**

ETC車限定  
普通車  
軽自動車等

利用期間：平成24年11月26日までの金曜、土曜、日曜、月曜および

お申込みはドラぷらから（北関・磐越ぐるっとパスご利用には

PCから → [trip.driveplaza.com](http://trip.driveplaza.com)

「北関・磐越ぐるっとパス」は福島県、茨城県、栃木県、群馬県、新潟県の5県を中心とした1,000km超の周遊エリアが連続する最大3日間乗り放題となるお得な乗り放題パスです。周遊エリアの乗り放題に首都圏からの往復がセットになったプランもご用意しています。

さらに、ご利用特典としまし

て周遊エリア沿線の観光施設など約100ヶ所まで割引などの優待が受けられます。

群馬・栃木でのお泊まりなら、「じゃらんnet」からご予約いただける【ドラ割特典】付きのうれしい宿泊プランもご用意しました。

お得な「北関・磐越ぐるっとパス」で秋のドライブに出かけてみませんか。

### ぐるっと回って こんなにお得!

通常の料金 9,850円(※) **3,850円  
お得!!**

**ドラ割 6,000円**  
【周遊プラン・3日間・普通車】

※通常の料金は新潟西IC→渋川伊香保ICの走行には平日昼間割引、以降の走行には休日特別割引適用後の料金で計算しています。

ご利用例

新潟西IC 磐城IC 猪苗代磐梯高原IC 水戸IC 碓氷峠 碓氷峠 碓氷峠

11月22日のうち連続する最大2日間または3日間

事前のお申込みが必要です)

モバイルから → [m.driveplaza.com/travel/](http://m.driveplaza.com/travel/)



## 全国の高速道路の便利な情報が満載のドラぷら

# ドラぷら E-NEXCO ドライブプラザ

[www.driveplaza.com](http://www.driveplaza.com)

### ドラぷら公式サイトが、スマートフォンでも!

「ドラぷら」では、気になる高速道路料金や、お出かけする時の渋滞予測はもちろん、サービスエリアに関する様々なお知らせなどの多彩な情報をスマートフォンに最適化した画面表示でご提供します。スマートフォン独自のお得な情報も満載! 是非、旅・お仕事のお供としてご活用ください!

※パケット通信料はかかります。 ※画面イメージは、iPhoneで見た場合のイメージです。

#### ● 高速道路情報 ●

高速道路料金・ETC割引料金やルート・所要時間・距離・渋滞予測情報を検索できます。また、よく見る経路を保存できるマイルスト機能もあり、ドライブの計画をいつでもどこでも立てられます。

#### ● サービスエリア ●

サービスエリア・パーキングエリアにおけるグルメ・ショッピング・施設の紹介やクーポン情報、また、GPS機能を利用した現在地付近のエリアのお知らせなど見て得る楽しい情報が満載です。

### ■ アクセス方法

ドラぷら公式サイト ⇒ <http://www.driveplaza.com/>  
URLはPCと同様です。上記URL (<http://www.driveplaza.com/>) を直接入力し、アクセスしてください。

iPhoneはApple Inc. の商標です。  
iPhone商標は、アイホン株式会社のライセンスに基づき使用されています。

## クイズとアンケートに答えて プレゼントをもらっちゃおう!

クイズとアンケートにお答えいただいた方の中から抽選で「i-MiEV テコロジートミカ」または7～8Pで特集した雪印メグミルク提供「ガセリ菌太郎オリジナル携帯ストラップ」をプレゼント! ハガキに必要な事項とご希望の賞品をご記入のうえ、2013年1月31日までにご応募ください(当日消印有効)。なお、当選者の発表は賞品の発送をもって代えさせていただきます。皆さまのご応募をお待ちしております。

### A NEXCO東日本 オリジナル i-MiEV テコロジートミカ

10名様

ドラぷら  
SHOPPING  
モバイル

「手転がし」でLED警光灯が光る電池いらずのエコロジーなトミカです。ドラぷらショッピングでも大好評発売中!

### B 雪印メグミルク ガセリ菌太郎オリジナル 携帯ストラップ

10名様

TVコマーシャルでお馴染みのナチュレ恵megumiの人気キャラクター、ガセリ菌太郎のオリジナル携帯ストラップ。強気な表情が何ともキュートです!

24時間、365日、お客さまの声をお聞きしています。

## NEXCO東日本 お客さまセンター

0570-024-024

PHS-IP電話のお客さま: 03-5338-7524 (24時間)