

JOY! JOY! MY ROAD
e-NEXCO
よこはまナビ

あなたとつながる、マイロード・コミュニケーション

企画・発行/東日本高速道路(株) 関東支社 横浜工事事務所
電話/045-352-3771 平成19年7月発行

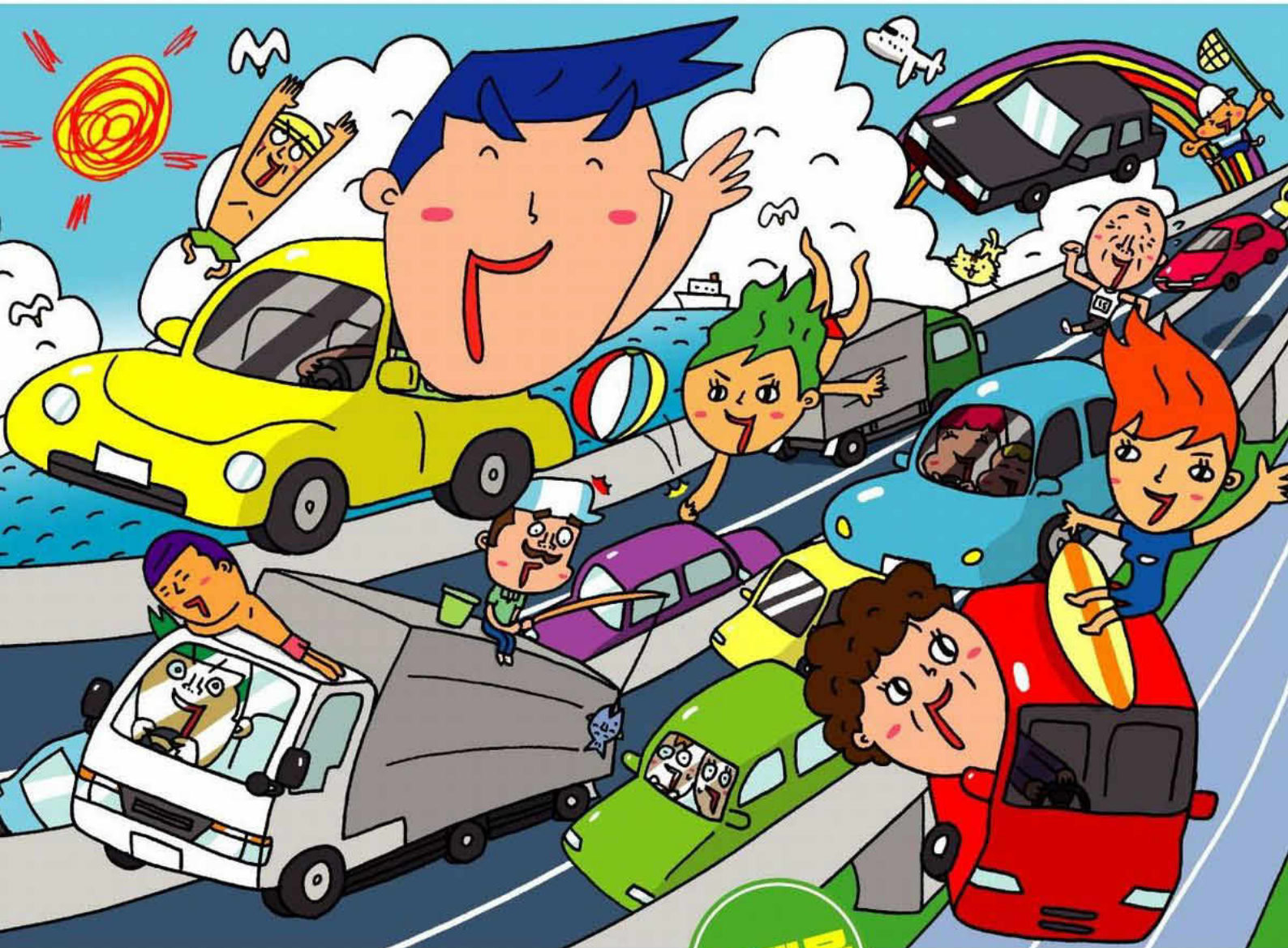
©東日本高速道路(株) 関東支社 横浜工事事務所 2007

JOY! JOY! MY ROAD
e-NEXCO
よこはまナビ

あなたとつながる、マイロード・コミュニケーション



あの道、この道、
つながるMy Way!!




創刊号

2007 SUMMER

 <http://www.e-nexco.co.jp>

R100 本紙は再生紙を使用しています。

 PRINTED WITH SOY INK™ ソイインキを使用しています。

あなたに、ベスト・ウェイ。


NEXCO
東日本

本誌発行の目的

もっと深めたい、あなたとネクスコ。

e-NEXCO よこはまナビ

本誌は、NEXCO東日本横浜工事事務所が発行するロード・マガジンです。横浜工事事務所は、横浜環状南線、横浜横須賀道路の建設を担当しており、本誌を通じ、みなさんと共に、道づくりと環境など、道と人に関わることを考えてゆきたいと思っています。

「NEXCO(ネクスコ)東日本」ってなに？

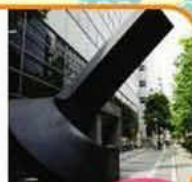
「NEXCO(ネクスコ)東日本」とは、東日本高速道路株式会社の通称です。東日本地域の高速道路を管理・建設しています。「NEXCO」は、会社の英語表記「East Nippon Expressway Company Limited」の頭文字からとったものです。ネクスコ東日本と呼んでください。

NEXCO東日本 横浜工事事務所

Talk in Yokohama

彫刻通りの
醫生秘話

▶▶▶ P. 10-13



知ってる
つもり？

ヨコハマ・ ロード・ネットワーク

いつもの高速と思っていたら、「えっ、新しいインターができたんだ!」とか、「へえ、あそこまで伸びるんだ」など、意外に新発見があるものです。その発見が、「あの岬までずいぶん行きやすくなるな!」と、次のドライブ計画に発展することも……。そう、高速道路は進化しています。あなたの新しい道を探してみてください。



横浜湘南道路

横浜環状南線



あの道、この道、
つながる
My Way!!
新鮮野菜の宝庫、
鎌倉朝市
▶▶▶ P. 4-5

The Project

ひょうたん池を
再生せよ!
—横浜環状南線の
環境保全への挑戦—
▶▶▶ P. 6-7



NEXCO Now!!

プレゼント、
道路情報、周辺情報
をお届けします!!
▶▶▶ P. 14-15



東京湾

なぜ、なに マイロード

高速道路の橋って、
どんなふうにして
造るの?
▶▶▶ P. 8-9



相模湾

Event Calendar

- 第57回湘南ひらつか七夕まつり(平塚市)**
期間: 7月5日(木)~8日(日) 場所: JR平塚駅近隣
- 開国Dancin'(横須賀市)**
期間: 7月28日(土) 場所: ヴェルニー公園特設ステージ
- 第22回神奈川新聞花火大会(横浜市)**
期間: 8月1日(水) 場所: 横浜・みなとみらい21臨港パーク前面海上
- フェスタよこすか夏の舞(横須賀市)**
期間: 8月11日(土) 場所: 追浜公園第2・第3軟式野球場



Project Calendar

交通規制のお知らせ

- 区間: 佐原IC出口付近
- 期間: 7月~秋頃(予定)
- 実施方法: 終日車線規制と夜間ETCレーンの閉鎖(22時~翌6時)

※ 詳細は、NEXCO東日本のWebサイト
<http://www.e-nexco.co.jp>
をご覧ください。

凡例

- NEXCO東日本の担当路線
- その他の有料道路
- 国道
- 県道
- NEXCO東日本横浜工事事務所の担当路線
- 国土交通省の担当路線
- 休憩施設

あの道、この道、つながる
My Way!!

高速道路は、地域と地域、人と人、さまざまな心をつなげる大事なインフラ。つながった道で生まれるうれしい出来事を、地元の方の声でご紹介していきます。

道が結びつけた首都圏と鎌倉朝市。
活気づく市場、人、心



鎌倉朝市

鎌倉朝市といえば、知る人ぞ知る新鮮野菜の宝庫。地元の主婦はもちろん、プロの料理人までもが旬の素材を求めてやってきます。次第にその存在が広く知られるようになり、今では車で訪れる人も少なくないのだとか。広がりを見せる朝市のにぎわいをレポートします！

車いっばいに積まれた、彩り豊かな野菜たち
収穫されたばかりの新鮮さがウケてます！

観光シーズンや休日は準備を万端に
ベストシーズンの朝市を思いっきり楽しもう！



朝一番から、市場の準備で農家の皆さんは大忙しです。

JAさがみ鎌倉地区とJA横浜の長尾台町の組合員である農家（生産地は大船近隣）は約40軒。数班に分かれ、ほぼ1日7軒の農家が、自慢の野菜を箱いっばいに詰め込んでやってきます。

「4日で一巡するサイクルで固定の班がつけられているから、お気に入りの農家を目当てにやってくるお客さんも多いんですよ」と、この日の班長加藤さん。新鮮さはもちろん、西洋野菜やハーブなども含め、さまざまな野菜が取り扱われるため、地元だけでなく東京の料理店からも頻りに足を運ぶ方が多いのだとか。

午前9時頃にいったん落ち着いた市場が再び活気づいてくるのは、近所のお店やスーパーが開店して、買い物客が動き出す午前10時頃。この時間になると、老若男女を問わず大勢のお客さんが訪れて売り場の賑わいは最高潮に。この日の取材の窓口となってくださった盛田さんによれば、「7～8月は、1年のうちでもっとも野菜が多く店頭顔を見せる時期。直売ならではの値引きやおまけも大いに期待できますよ!」。今は見逃せない季節というわけです。

でも市場に自動車で出かけるときは、ちょっと注意が必要。観光スポットとして有名な鎌倉ですから、市場のある鎌倉駅前、観光シーズンや土日にはかなりの人出があります。周辺にコインパーキングはあるものの、駐車場の確保が難しいことも。準備を万端にお出かけくださいね!

プロの料理人も
納得の高品質超人気の
“鎌倉ブランド”野菜!



本場イタリアンのシェフからも信頼される高品質が魅力!



各売り場にはこんなプレートが、お気に入りの野菜を探すのにも役立ちます。



毎日訪れる常連さんですら、買い物袋は野菜でいっぱい!



市場の前は若宮大路。地元の皆さんはもちろん、観光客でも賑わいます。

まだ準備もあわただしい時間帯（午前7時）から訪れるのは、そのほとんどが料理店を営む方々。イタリアンから懐石料理まで、早朝から和洋問わず料理人が一同に集結します。毎日のように銀座や蒲田などから買い物に来ている方もいて、なかにはお気に入りの農家を見つけて直接取引をしている料理店も。今や“鎌倉ブランド”として人気の野菜は、プロ御用達でもあるというわけ。

**高速ネットワークでつながる
あの街、この町**



東京からのアクセスは、横浜横須賀道路を利用するのがもっともポピュラー。朝比奈ICから金沢街道を鎌倉方面へ向かい、八幡宮前交差点を左折し若宮大路に出ます。鎌倉駅を通過すれば間もなく市場が左手に。観光シーズンや祝祭日にはどうしても道が混み合いますが、横浜横須賀道路のETC早朝夜間割引（22時～翌6時）を使えば混雑をさげられ、高速料金も50%OFF!

The Project

ひょうたん池が生まれ変わる!

—横浜環状南線の環境保全 への挑戦—

横浜横須賀道路の釜利谷ジャンクション（JCT）脇にある「ひょうたん池」を知っていますか？ ここには釜利谷JCTから西方面に分かれる横浜環状南線がつけられる計画があり、このひょうたん池が上流に移されて「新ひょうたん池」に生まれ変わろうとしています。道づくりの一環として行った、自然を保護するための引越し作業。そろそろ終盤を迎える予定ですが、ここまで大変な道のりがありました。



Project 1

地球にやさしい「エコロード」

私たちは、道づくりをする時、とても気をつけていることがあります。それは道づくりをする場所を守るべき生態系がある場合に、ルートを変更したり、トンネルにしたり、代わりになる場所を作ったりすることで、なるべく自然への影響を軽減することです。そんな道づくりを「エコロード」といいます。



神奈川県で絶滅危惧種に指定されている「ヒメウキガヤ」（イネ科ドジョウツナギ属）。

現在建設中の横浜環状南線のルート上（釜利谷地区）にも「ひょうたん池」という自然池があります。そこには、神奈川県内で絶滅のおそれがある「ヒメウキガヤ」が生育しているため、エコロードの考えから、注意深く見守らなければなりません。

Project 2

ひょうたん池の保全に立ちふさがる壁…

そこで問題になったのが、ひょうたん池を生かしつつ、ここにいかかに道づくりをするか。JCTの建設には道路を立体的に組まなければならないが、ルートの迂回やトンネルによる回避ができなかったのです。

私たちは考えに考え抜き、ひょうたん池の引越しを決断。ひょうたん池の生態系を壊すことなく上流に移して、「新ひょうたん池」をつくることにしました。

Project 3

ヒメウキガヤ危機一髪!

今から8年ほど前の平成11年からひょうたん池の引越しに着手。しかし当時、ヒメウキガヤがどのような環境下で育つのかを知っている人はいませんでした。そのため、植物の専門家などの意見を聞きながら、池に流れをつくったり、太陽の光を確保できるようにしたりと、大変苦労しながらさまざまな実験にトライしました。

Project 4

すくすく育つヒメウキガヤ、そしてこれから…

新ひょうたん池づくりをはじめて今年で8年目。苦難の日々を乗り越えて、現在ではヒメウキガヤがようやく安定して育つようになりました。

「道づくり＝自然破壊」というイメージを持たれがちですが、私たちは、道づくりにおいて、自然に与える影響を極力少なくするよう常に心がけています。そんなNEXCO東日本が持つ環境への思いを、ちょっとだけ知っておいてください。

【ヒメウキガヤとは】

- イネ科ドジョウツナギ属の植物で、水中に生育する多年草。花は5～7月が見ごろですが、絶滅危惧の植物に指定されている貴重なものです。

「よこかんみなみ」は「住民の皆様とともに」事業を進めています

横浜環状南線（よこかんみなみ）は、横浜横須賀道路釜利谷ジャンクションから、国道1号を結ぶ延長約9kmの自動車専用道路です。横浜環状道路の南側区間であるとともに、首都圏中央連絡自動車道（圏央道）の一部を構成する路線です。

現在、住民の皆様と環境対策や構造などについて話し合いを行い、ご意見をお聞きしながら調査・設計・用地買収などを実施しており、平成27年度の開通を目指し事業を進めています。

詳細はホームページで<http://www.yokokan-minami.com>



事業用地の買収率は現在約52%です。



なぜ、なにマイロード 高速道路の橋って、 どんなふうにして造るの？

いつも利用している道路だけど、材料とか、つくり方とか、安全性とか、知らないこと、わからないことがいっぱい。そんな皆さんのために、NEXCO東日本のスタッフがナビゲーターとなり、道路にかかわるソボクな疑問・質問にお答えします。

私がズバリお答えします！

ナビゲーター
横浜工事事務所所長
八木茂樹



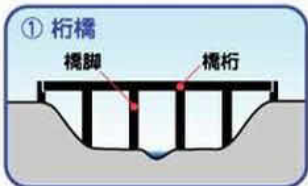
Question 1 鉄にするか、コンクリートにするか、
どうやって決めるの？

Answer 1 橋をかける場所の条件と、
橋の特徴などを考えて決めます

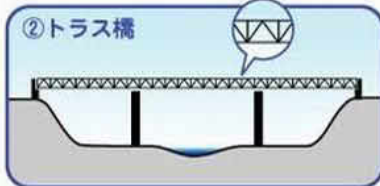
高速道路で使われる橋には、①桁橋②トラス橋③アーチ橋④斜張橋⑤吊り橋など、たくさんの種類があります。それぞれの形には長所と短所があり、橋をかける場所の条件に合うものを選んでいきます。

材料を鉄にするか、コンクリートにするかは、工事の進めやすさ、材料や工法などの費用、修復など管理のしやすさ、まわりの景色とのバランスなど、いろいろなことを考えて決めています。

いろいろな橋のカタチ



① 桁橋
橋脚（橋桁を支える柱）の上に橋桁をのせた、もっともシンプルな形。



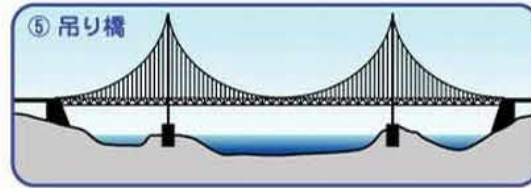
② トラス橋
三角形に組み合わせた頑丈な骨組み（トラス）でできています。東京タワーも同じ仕組みでつくられています。



③ アーチ橋
丸い曲線（アーチ）が特徴。アーチ橋の歴史は古く、古代ローマ時代から石のアーチ橋がつくられていました。



④ 斜張橋
塔から斜めにケーブルを張り、左右のバランスを利用して桁を支えます。横浜ベイブリッジなどの長い橋に適しています。



⑤ 吊り橋
両側に塔を立てて、全体を吊りケーブルで支えます。長い距離でもひとまがいでかけることができます。

Question 2 橋はどうやってかけるの？

Answer 2 クレーンや移動式の作業台車を使ったり、いろいろ工夫しています

橋の桁をかけるときは、トラッククレーンを使ったり、移動式の作業台車を使用したり、さまざまな工法があります。橋の種類や長さ、かける場所の条件、材料を運ぶときの状況などを考えて、もっとも安全で経済的な工法を選びます。



道路づくり Now!!

渋滞STOP! 利便性UP!
延びます!! 横浜横須賀道路

ZOOM UP!
工事

横浜横須賀道路の佐原IC付近は、観光シーズンを中心に、三浦半島南部の観光地に向かう自動車が多く、交通渋滞の多発地帯に…。これを解消するため、NEXCO東日本では佐原ICから馬堀海岸（仮称）までの延伸工事を推進中。現在の進捗状況は、完成まで残り約36%で、平成20年度の開通を目標にスタッフ一同、頑張っています。

コンクリートの橋桁がかかり、道路の姿が見えてきています。馬堀海岸の景色がバックに鮮やかです。



浦賀の工事。道路を通すため、切土工事（山の一部を削る）を行っているところです。



いかがでしたか？
また、お会いしましょう！



横浜駅西口から徒歩5分弱。落ち着いたオフィス街を歩いていると、どこか落ち着いた大きな彫刻が！そう、ここがウワサの「彫刻通り」。道の整備に伴って誕生したこの通りは、横浜市と市民が一体となって、人にも車にもやさしい道づくり、街の景観づくりを実現した、ひとつのモデルケースです。

今回ご登場の方

真野良光さん

横浜駅西口周辺地区整備協議会事務局長



横浜まちづくり功労者賞を受賞 ウワサの「彫刻通り」をお散歩

今回ご紹介するのは、横浜にある「彫刻通り」。市道182号線の一部、約400mの間に8基の彫刻があり、街の景観づくりに大きく貢献しています。さらに、横浜市が、多くの人々に愛される市民参加の街づくりを目指して実施している「横浜まちづくり功労者賞」を、今から11年前の平成8年に受賞。街における道のあり方のひとつとしても高く評価されています。

また、広々とした歩道の脇には美しい街路樹が植えられていて、季節の移り変わりを感じられるなど、気持ちよさ満点。今回の取材も、そよ風が心地よい晴天の午後だったので、どこか、楽しいお散歩気分。

横浜駅西口周辺地区整備協議会（以下、協議会）事務局の真野良光さんに、現地を案内していただきながら、お話を伺いました！

街への思いがカタチになった道だから もっと広く知ってもらいたい！



彫刻通りの彫刻は、趣旨に賛同した企業やビルオーナーが設置。なんと、すべて自己負担！ また、彫刻通りという名前は、協議会と沿道地域の方々によって、平成元年につけられたそう。地元が一体となった道路整備だったことがわかりますね。「横浜まちづくり功労者賞」の受賞も納得。

一方、認知度はまだまだ向上の余地があるみたい。「横浜西口は道路が複雑なこともあり、道を説明する場合、通りの名称より、建物を目印に説明することが多いんです」と、真野さん。整備事業に携わった方々の街への思いが形になった彫刻通り。それだけに、その思いとともに、広く知っていただけることを願っていますね。

（この文章は、真野さんとのインタビューに基づいて作成されています。一部、真野さんの発言を引用しています。）

「彫刻通り」誕生のきっかけは 市道182号線の整備だった

昭和50年代に入ると、横浜駅周辺には業務ビルが増え、市道182号線を利用する人、車も急増。しかし、歩道と車道が分かれていなかったため、地元から横浜市に道路整備の要望が出されました。それを受け、昭和63年に横浜市が、協議会に協力要請。それが彫刻通り誕生のきっかけになったとか。

「協議会は、横浜駅西口周辺地区を優れた商業地として発展させるための組織です。昭和56年に活動を開始し、現在、横浜市、地元企業、商業者、自治会など33団体が加盟しています」（真野さん）

取り組んだのは、電線の地下化、車道・歩道、街路樹・街路灯の整備。それに伴い、沿道の建物を道路から3m下げました。そこで生まれた空間に、街の景観づくりの一環として彫刻が設置されたのです。



横浜駅西口から徒歩5分弱 落ち着いたオフィス街にあり

彫刻通りがあるのは、横浜駅西口から5分ほど歩いた場所。それほどの近さなのに、ターミナル駅にふさわしい賑わいをみせる横浜駅周辺と比べ、とても落ち着いた雰囲気。その雰囲気の違いについて伺ってみると、「この道を利用されるのは、周辺のオフィスで働く方、また、そこを訪れる方がほとんどです。横浜駅周辺とは、利用される方の目的が違いますからね」と、真野さん。



基本的には、フラリと立ち寄りというより、何かしら用事があるという人が多いとのこと。商業地域とオフィス街、隣り合っている、その目的によって街の表情は大きく変化するんだなあと、改めて実感。



オフィス街に風格と潤いを与える8基の彫刻。
横浜駅を訪れたら、少し足を伸ばしてみては？



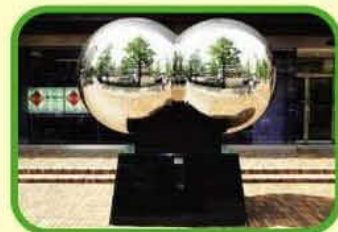
動きだす球
1988 堀内正和



リコービル



相鉄KSビル



上昇
1992 高橋秀



飛躍
1992 Clement Meadmore



流衣
1998 金田雄作



横浜ベイシエラトンホテル& Towers

彫刻通り
MAP

街づくりのテーマは「人と車の共存」
そこで求められる道のあり方とは？

最後に、街と道、また道と人とのあり方について、真野さんにお考えを伺いました。「道には、〈安全〉〈快適〉〈人にやさしい〉という3つが必要だと思います。彫刻通りは、歩道を拡幅することで、歩行者は歩きやすく、車は走りやすくなるなど、3つの要素を満たしています。さらに、彫刻を設置することで景観面にも配慮するなど、道のあり方のひとつの方向性を示していると思います」(真野さん)

現在は、横浜駅周辺の整備にも取り組んでいて、さらに、歩行者にも車にもやさしい道、街づくりを進めていきたいと考えているそう。

「横浜駅に限らず、主要駅周辺の再開発では、バスなどの公共交通と一般車、さらに歩行者を分ける、歩車分離が増えています。それは人と車が快適に共存するひとつの方法ですが、それこそが、今、そしてこれからの街づくりの最大のテーマだと思います」(真野さん)

館山自動車道

君津IC⇔富津中央IC

が開通!

主要都市と南房総がグーンと近くに!

7月4日、館山自動車道の君津ICから富津中央ICまでが開通し、ついに全線開通! 開通区間は9.2km。富津館山道路に引き続いで全線開通により、主要都市と南房総間の距離がグーンと短縮されました。これで国道127号の交通渋滞も解消され、地場産業の活性化や観光産業の発展なども期待されています。東京湾アクアラインを利用すれば、首都圏からも房総方面への行楽がより快適に、より楽しくなります。



圏央道

あきる野IC⇔八王子JCT

が開通!



関越道と中央道がついに直結!

都心から40~60km圏に計画されている環状自動車専用道路、圏央道。6月23日、圏央道あきる野ICと八王子JCT間(9.6km)が開通となりました。関越道と中央道が結ばれることで、渋滞の解消だけでなく、レジャーの振興や流通の効率化なども期待されています。開通区間周辺は豊かな自然に恵まれた絶好のドライブコース。家族や気の合う仲間と一緒に出かけしてみたいはいかがでしょう?



横浜横須賀道路 (佐原IC付近)

交通規制のお知らせ

横浜横須賀道路延伸工事に伴い、平成19年7月~平成19年秋頃にかけて、佐原IC出口付近の終日車線規制と夜間ETCレーンの閉鎖(22時~翌6時)を行います(予定)。

ETCご利用のお客様は、一般レーンにてETCカードを係員にお渡しください。

大変ご迷惑をおかけいたしますが、ご理解・ご協力をお願いいたします。

※交通規制の詳細につきましては、NEXCO東日本のWebサイト <http://www.e-nexco.co.jp> をご覧ください。



PRESENT 育てて楽しい! 食べておいしい! 「野菜の苗木」をプレゼント!

アンケートにお答えいただいた方の中から抽選で5名様に、野菜の苗木をプレゼント。ハガキに必要な事項をご記入のうえ、2007年8月31日までにご応募ください(当日消印有効)。なお、当選者の発表は賞品の発送をもって代えさせていただきます。なお、応募に際して記載いただいた個人情報、は、賞品発送時のために必要とするもので、それ以外には利用いたしません。皆様のご応募をお待ちしています!



海と森の美術館へ、夏の光とアートを感じに行こう



目の前に東京湾、背後に県立公園の森が広がる「横浜横須賀美術館」。横浜横須賀道路が馬堀海岸まで延びればより身近に。

三浦半島の観音崎公園に今年4月28日オープンした「横浜横須賀美術館」。印象的なガラス張りの建物に一步足を踏み入ると、そこは自然の光がいっぱいにふりそそぐ開放的なアート空間。作品の鑑賞はもちろん、ワークショップやコンサートなど、さまざまな活動を通してすべての人が気軽にアートを楽しめる“ひらかれた美術館”です。

7/16(祝)までは、企画展「開館記念〈生きる〉展—現代作家9人のリアリティ」、7/8(日)までは、開館記念特別展「近代日本美術を俯瞰する」を開催。

7/28(土)~9/17(祝)は「アルフレッド・ウォリス—海に生きた素朴画家」が開催されます。

横浜横須賀市は今年市制100周年を迎え、毎月各地でイベントが盛りだくさん。新たに美術館も加わって、この夏一番の注目スポットとなります。



- ☎ 046-845-1211
- 📍 神奈川県横浜須賀野馬場4-1
- 🕒 10:00~18:00 9月までは10:00~19:00(土曜日は20:00)
- 📅 毎月第1月曜日(祝日の場合は開館)、12/29~1/3
- 📍 横浜横須賀道路佐原ICから約20分
- 🌐 <http://www.yokosuka-moa.jp/>