

よこかんみなみ



よこかんみなみ

検索

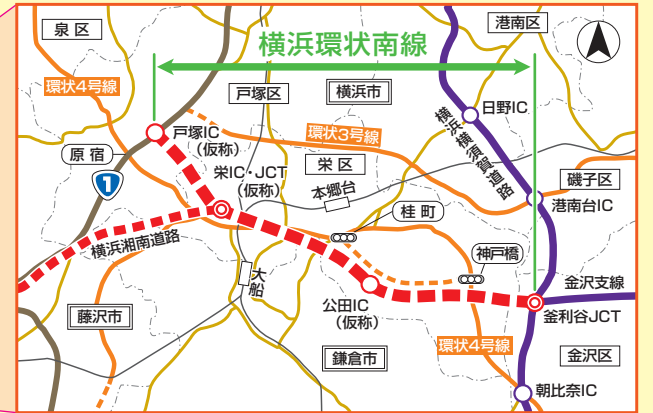
<http://www.yokokan-minami.com>

発行/東日本高速道路(株) 関東支社 横浜工事事務所

② 圏央道-横浜環状南線

(よこかんみなみ)

圏央道(首都圏中央連絡自動車道)の一部で、横浜環状道路の南側区間でもある横浜環状南線は、横浜横須賀道路の釜利谷ジャンクションと国道1号を結ぶ、延長約8.9kmの自動車専用道路です。全線の約7割がトンネルなどの地下構造となっています。



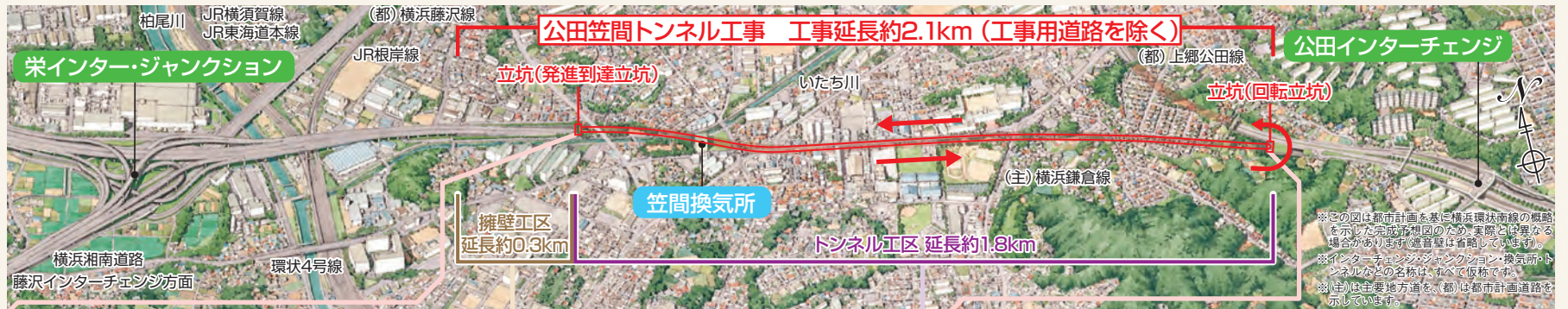
公田笠間トンネル工事が始まります

よこかんみなみでは、公田インターチェンジ掘削区間の先から栄インター・ジャンクションの橋梁部手前までの区間で高速道路本線の工事が始

ります。この区間では、主にシールド工法でトンネルを施工します。工事期間中は、ご迷惑をおかけしますが、ご理解とご協力をお願いいたします。

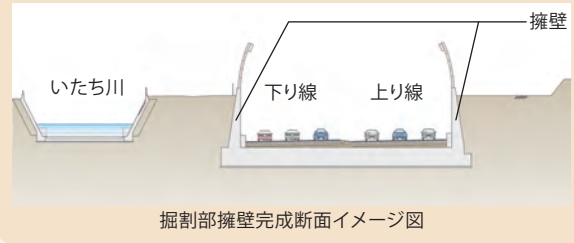
●工事概要

- 工事名 横浜環状南線 公田笠間トンネル工事
- 請負人 鹿島建設(株)・(株)竹中土木・佐藤工業(株) 特定建設工事共同企業体
- 工事内容 横浜環状南線の公田IC~栄IC・JCT間のシールドトンネル、掘削擁壁、盛土擁壁を含む延長約2.1kmの工事



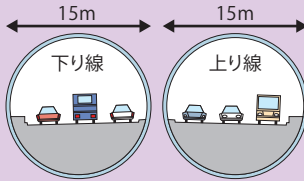
擁壁工区

トンネル部立坑から栄インター・ジャンクションの橋梁までの約0.3kmの区間で、掘削構造から盛土構造へ変化する区間の擁壁の施工を行います。

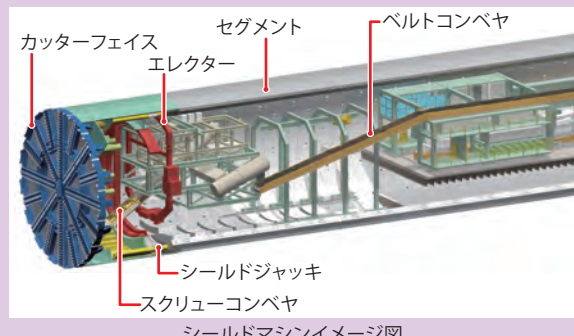


トンネル工区 (シールドトンネル)

トンネル工区では、シールド工法によって直径約15mの上下線2本のトンネルを片道約1.8kmの距離を往復してつくります。笠間側の立坑(地上から垂直に掘った部分)からシールドマシン(トンネル掘削機)を入れ、始めに南側(下り線)のトンネルを掘削し、公田側の立坑でシールドマシンを回転させ、北側(上り線)のトンネルを笠間側の立坑まで掘削します。



シールドマシンは、前面のカッターフェイスを回転させ、シールドジャッキで押し付けながら土を削り、削った土をベルトコンベアで後方へ運び出します。そしてマシンが前進した空間にエレクターと呼ばれる機械でセグメント(トンネルの壁)をリング状に組み立てていきます。これを繰り返してトンネルを掘削していきます。

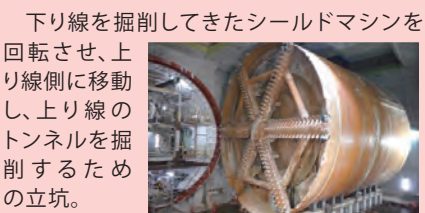


立坑(発進到達立坑)



シールドマシンの発進及び到達場所となる立坑。立坑完成後、シールドマシンを組み立て発進させます。また、掘削した土砂の搬出や必要な資材の搬入もここから行います。

立坑(回転立坑)



下り線を掘削してきたシールドマシンを回転させ、上り線側に移動し、上り線のトンネルを掘削するための立坑。

郵便はがき

241 8790



この郵便物は平成30年3月31日まで有効期間とします。(切手不要)

神奈川県横浜市 旭区南本宿町21番地の1 東日本高速道路株式会社 関東支社 横浜工事事務所

「工務課」 行

住所 (〒 -)

氏名 ふりがな 電話番号 ()

職業 年齢 性別

歳 男 女

※このアンケートは、事業に関する認知度の把握や意見の収集、本紙記事の作成に利用することを目的とします。また、個人を特定しない方法でデータ集計し、公表する場合があります。予めご了承ください。 ※住所・氏名などは差し支えない範囲でご記入ください。



圏央道「釜利谷JCT～戸塚IC(仮称)」の土地収用法に 基づく手続きを進めています

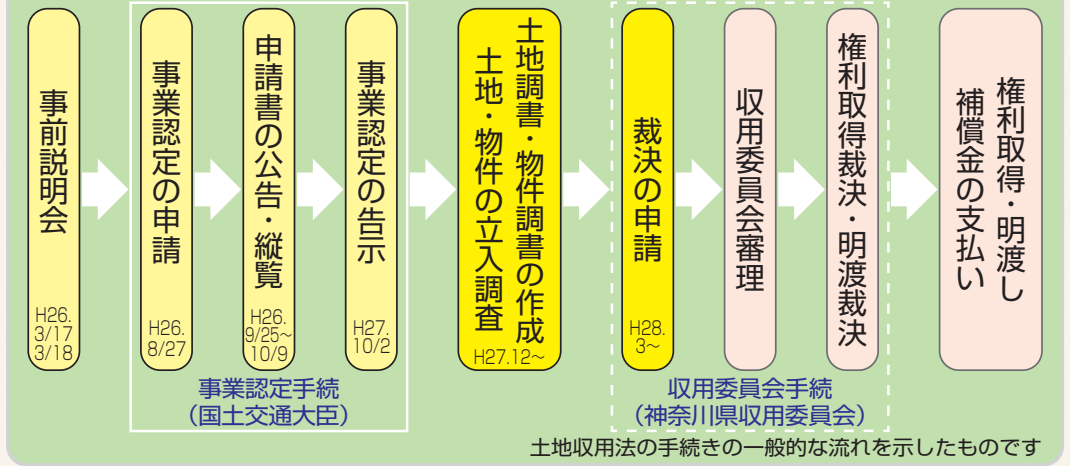
現在、圏央道「釜利谷JCT～戸塚IC(仮称)」(よこかんみなみ)について、土地収用法に基づく土地・物件の立入調査等を実施し、裁決の申請の手続きも進めています。

任意交渉・協議中の地権者の皆さまに対しては、引き続き交渉を続け、ご理解を求めています。

考えておりますが、工事着工時期までにご理解が得られない場合に備え、任意交渉に並行して、土地収用法に基づく手続きも進めてまいります。

今後も事業について、皆さまのご理解とご協力が得られるよう努めてまいりますので、よろしくお願いいたします。

○土地収用法の手続きの主な流れ



釜利谷ジャンクションCランプ トンネル工事「工事説明会」を 開催しました

釜利谷ジャンクションCランプトンネル工事を実施するにあたって、沿線地域の住民の皆さまに工事の内容や進め方について、説明する「工事説明会」を開催しました。説明会には、

多くの方にご出席いただき、これから始まる工事の内容や方法、工事中の安全対策などについて説明し、皆さまからは様々なご質問や貴重なご意見などをいただきました。

開催日	場所	ご来場者数
平成28年9月2日(金)	横浜市立庄戸小学校体育館	約60人
9月3日(土)	横浜市立庄戸小学校体育館	約50人



工事説明会のようす(左が9月2日、右が9月3日)



「金沢まつりいきいきフェスタ」で『よこかん みなみコミュニケーション広場』を開催します！

日時:平成28年10月15日(土)10:00～15:30 (荒天の場合は翌日に順延)
場所:横浜市金沢区海の公園

今回初めて「金沢まつりいきいきフェスタ」に参加させていただきます。よこかんみなみのブースをもうけて、『よこかんみなみコミュニケーション広場』を開催します。パネルや模型を展示

し、よこかんみなみの事業の内容や進捗状況など、さまざまな情報をスタッフがわかりやすくお伝えします。また、クイズとアンケートにお答えいただいた方に、お花の苗をプレゼント！

たくさんの皆さまのご来場をお待ちしています。また、この他にも地域のイベントに参加させていただきますので、よこかんみなみのブースにぜひ立ち寄りください。

金沢動物園の「どうぶつえんの文化祭」によこかんみなみのブースを出展します！

日時:平成28年10月10日(月・祝)10:00～16:00 (雨天決行)
場所:横浜市立金沢動物園内わくわく広場

「戸塚ふれあい区民まつり」によこかんみなみのブースを出展します！

日時:平成28年11月3日(木・祝)10:00～14:00 (荒天中止)
場所:横浜市立東戸塚小学校校庭

「栄区民まつり」によこかんみなみのブースを出展します！

日時:平成28年11月5日(土)10:00～15:00 (荒天中止翌日順延)
場所:横浜市立本郷中学校校庭

キリトリ

■ アンケート ■

●「よこかんみなみ vol.44」で関心を持たれた記事はありますか？

- 公田笠間トンネル工事が始まります
- 圏央道よこかんみなみの土地収用法に基づく手続きを進めています
- 釜利谷ジャンクションCランプトンネル工事「工事説明会」を開催しました
- 「金沢まつりいきいきフェスタ」で『よこかんみなみコミュニケーション広場』を開催します！
- 事業用地の用地進捗率 相談窓口・移動相談室
- その他() 特になし

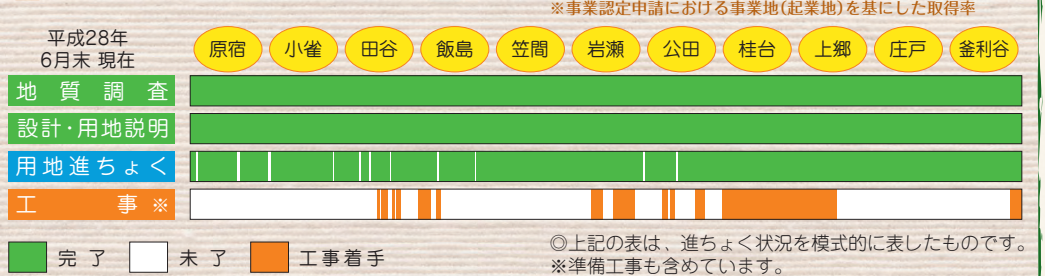
●よこかんみなみに関してどのようなことが知りたいですか？

- 道路計画、道路構造 事業の進捗状況
- 環境対策 開通効果
- その他()

●横浜環状南線事業へのご意見をお聞かせください。(このハガキによるご質問にはお答えいたしません。ご了承ください。)

◆ご協力ありがとうございました。

◎よこかんみなみ 事業用地の用地進捗率は現在約96%※です。



☎よこかんみなみに関するご質問・ご相談にお応えしています。

相談窓口
よこかんみなみについて、疑問や不安を感じていることをご相談いただける窓口です。
日程: 10/13(木)・26(水) 11/10(木)・24(木) 時間: 13:15～16:45
場所: 栄区役所 会議室 (JR本郷台駅より徒歩10分) ※会議室は本館(入口右手)、新館(エレベータ横)にある掲示板でご確認ください

よこかんみなみ移動相談室
沿線や周辺地域の皆さまのお申し込みにお応えして、地域の公民館や学校、職場などにスタッフが直接お伺いする「移動型」の相談室です。よこかんみなみについて説明を行ったり、ご質問・ご意見をお伺いします。

お申し込み・お問い合わせ ～お気軽にお電話ください～
NEXCO東日本(東日本高速道路株式会社) 横浜工事事務所 工務課「よこかんみなみ移動相談室」係
☎045-352-3771(代表) 受付時間:10時～17時(月～金)

<横浜環状南線に関するご質問など、お気軽にお問い合わせください>

東日本高速道路株式会社 関東支社 横浜工事事務所 工務課
〒241-0833 横浜市旭区南本宿町21-1 ☎045-352-3771(代表) <http://www.e-nexco.co.jp/>

国土交通省 関東地方整備局 横浜国道事務所 計画課
〒221-0855 横浜市神奈川区三ツ沢西町13-2 ☎045-311-2981(代表) <http://www.ktr.mlit.go.jp/yokohama/>

横浜市 道路局 横浜環状道路調整課
〒231-0017 横浜市中区港町2-6 ☎045-671-2759 <http://www.city.yokohama.lg.jp/doro/kosokudoro/>

鎌倉市 都市整備部 国県道対策担当
〒248-8686 鎌倉市御成町18-10 ☎0467-23-3000(代表) <http://www.city.kamakura.kanagawa.jp/>